

SĂPĂTURILE ARHEOLOGICE DE LA BRĂILIȚA *

(r. Brăila, reg. Galați)

SĂPĂTURILE arheologice de salvare de la Brăilița s-au continuat între 17 septembrie și 20 octombrie 1956.

Săpăturile au mai avut ca scop urmărirea și verificarea rezultatelor obținute în campania din vara anului 1955, și anume: 1) descoperirea

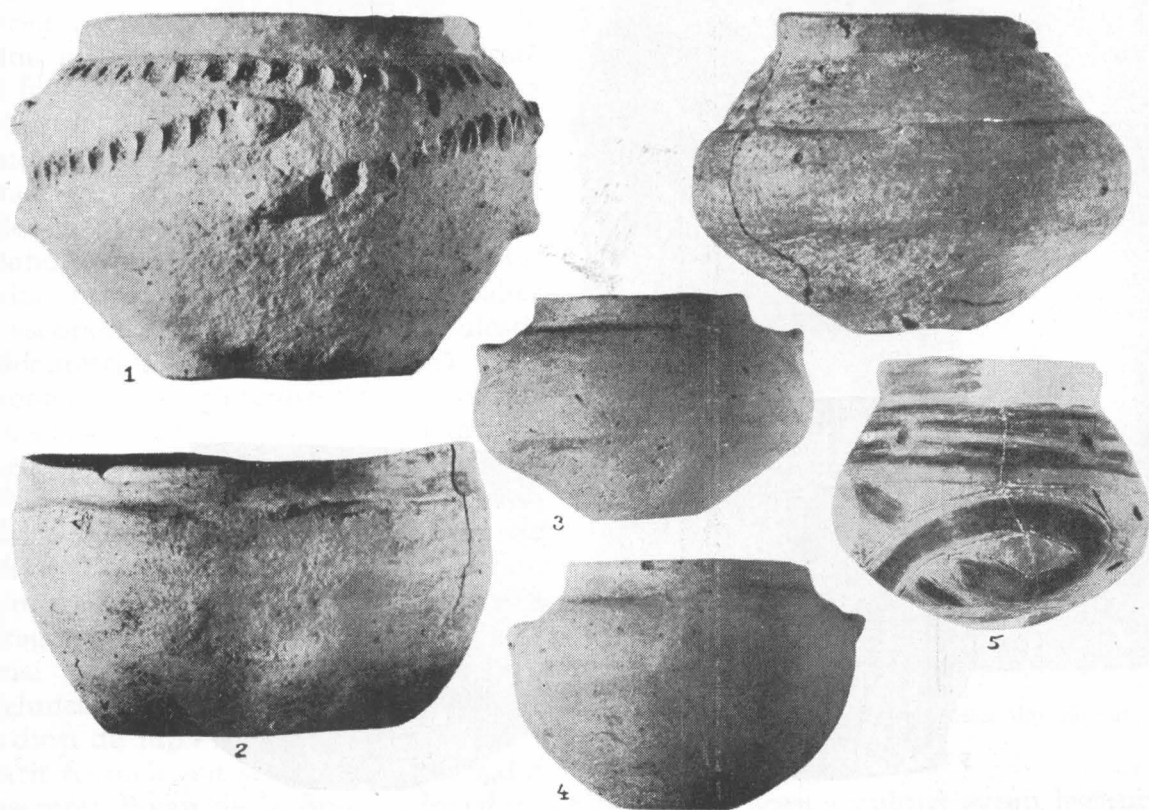


Fig. 1. — Vase de tip Gumelnița descoperite în nivelul Brăilița IIa.

stratului de cultură Boian; 2) verificarea stratigrafiei așezării; 3) precizarea limitelor așezării neolitice; 4) problema mormintelor cu ocră. Încă din campania de săpături din anul precedent, am descoperit la suprafața solului arabil actual, la câteva sute de metri mai spre sud de locul unde săpam (pe care s-au găsit numai

* Colectivul a fost format din N. Harțuchi (responsabil) și F. Anastasiu, lucrând sub îndrumarea

tov. D. Berciu, ca delegat al Institutului de arheologie.

urme ale culturii Gumelnița), fragmente ceramice de tip Boian I b (Giulești). Materialul ceramic găsit în asemenea condiții ridică problema descoperirii stratului de cultură respectiv, lucru care a fost posibil în 1956, cînd am ajuns la următoarele concluzii: stratul de cultură Boian se întindea pe o suprafață mult mai

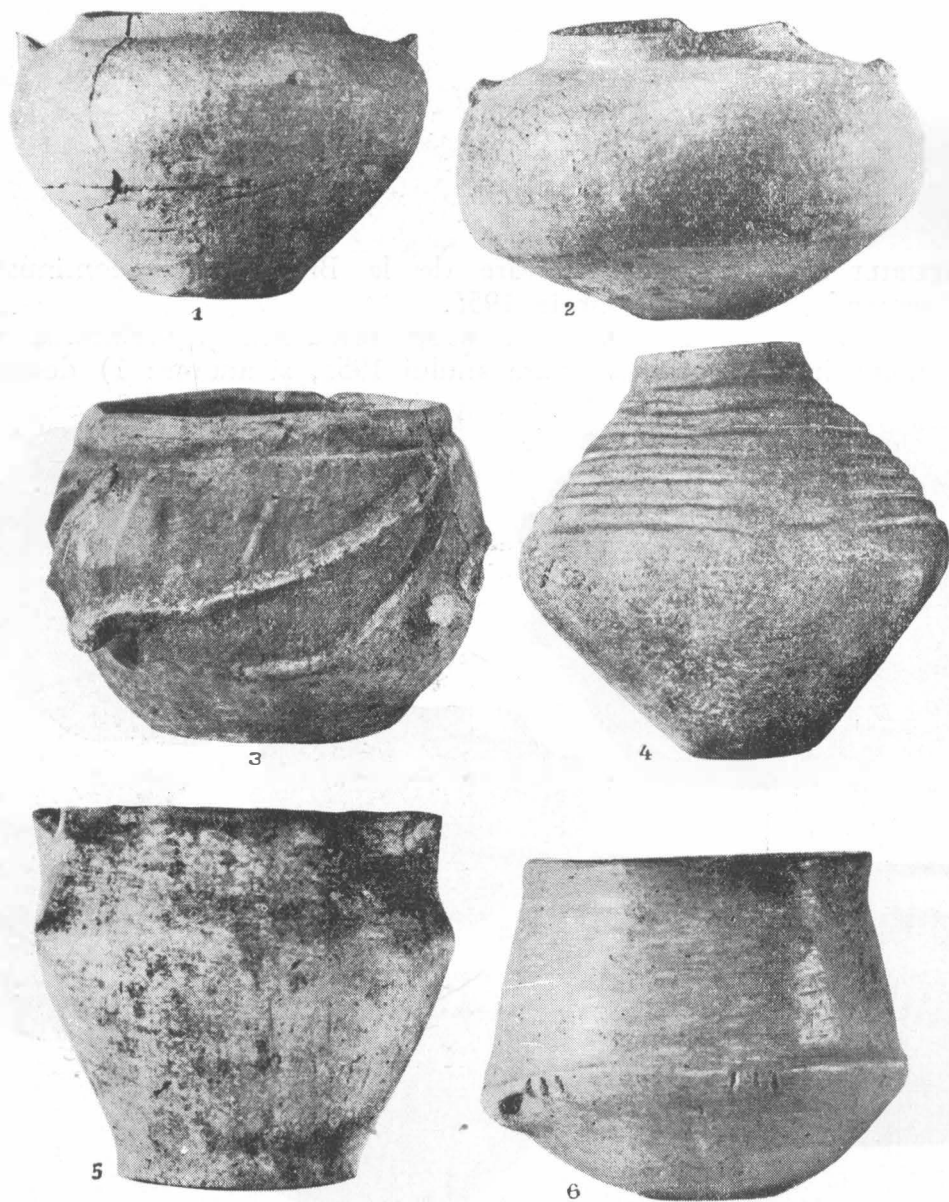


Fig. 2. — 1—4 și 6, vase din locuința nr. 2 (nivelul Brăilița IIa); 5, vas din mormintul 23.

restrînsă (în comparație cu cel gumelnițean), fiind concentrat spre marginea terasei Dunării, în porțiunea distrusă de săpăturile cărămidăriei « 23 August ». Pe măsură ce se înaintează spre vest, stratul de cultură se subțiază treptat, pînă dispare complet. Stratul de cultură Boian are o culoare cafenie și o grosime de 0,30—0,40 m. El conține multă cenușă, oase de animale și foarte puține fragmente ceramice; este suprapus de un strat de culoare brună, cu aspect măzăros, care conține resturi sporadice ale culturii Gumelnița (faza Brăilița II, b). Grosimea stratului gumelnițean

de aici este de 0,60 m. În partea de nord a așezării nu s-au găsit nici un fel de urme materiale de tip Boian, totul aparținând aci exclusiv culturii Gumelnița.

Ceramica. În afară de resturile de oase de animale, materialul aparținând culturii Boian se reduce la cel ceramic, care, din nefericire, este în întregime fragmentar. Vasele, în general, sînt lucrate dintr-o pastă bună, au suprafața tratată cu grijă, bine netezită și de multe ori lustruită. Profilele redau: 1) pahare, 2) tipsii, 3) vase de dimensiuni mai mari. Cele mai numeroase fragmente sînt de pahare de o formă tronconică. Ornamentarea se face de obicei în funcție de forma vasului. În mod obișnuit, paharele sînt lipsite de ornamente, totul reducîndu-se la o simplă lustruire a suprafeței. În partea superioară, unele au o bandă de pliseuri fine, dispuse orizontal sub margine. Unele pahare din pastă foarte fină sînt însă ornamentate cu motive meandrice excizate, combinate cu benzi de linii paralele, incizate. Partea excizată a fost umplută cu o pastă de culoare albă (fig. 6/1). Folosirea exciziei la ornamentarea paharelor constituie deocamdată un element rar pentru cultura Boian din cîmpia munteană, ea fiind cunoscută pînă acum, în afară de Brăilița, numai pe un fragment de pahar descoperit în așezarea de la Giulești-București¹. Tipsiile au o formă tronconică, cu pereții scunzi și ușor înclinați în afară. Asemenea vase sînt lucrate cu grijă și au de obicei pereții lustruiți. Decorul este format din motive meandrice sau liniare incizate. Vasele de dimensiuni mari, a căror formă nu am putut-o defini din cauza stării prea fragmentare, sînt lucrate dintr-o pastă mai puțin bună și sînt decorate prin tehnica exciziei, cu motive meandrice, «dinți de lup» sau «pătrățele de șah». Atît formele, cît și decorul vaselor din așezarea Boian de la Brăilița dovedesc că purtătorii acestei culturi aveau legături pe de o parte cu contemporanii lor din cîmpia munteană, iar pe de alta cu cei din regiunea de dealuri din Muntenia și Moldova.

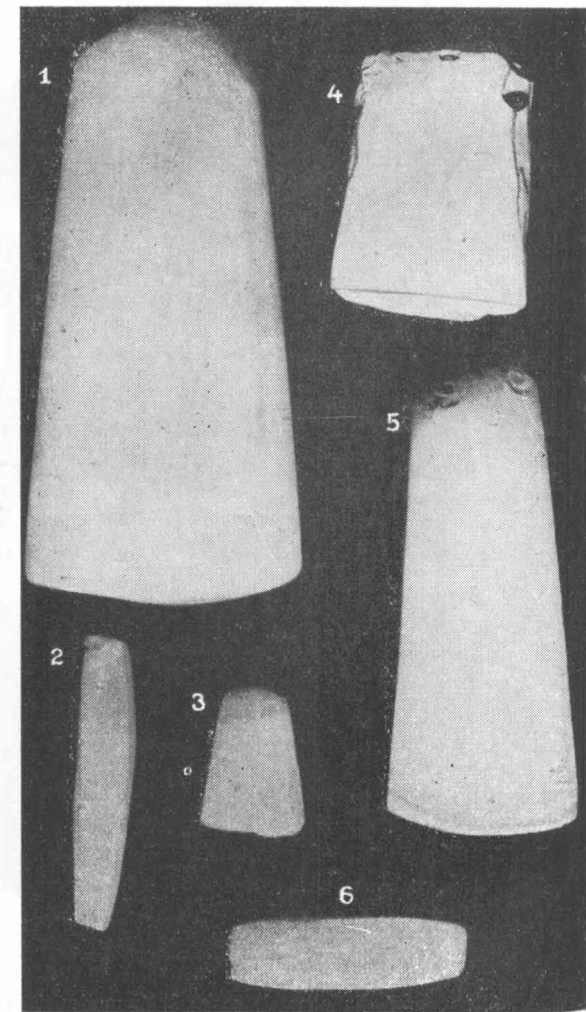


Fig. 3. — Unelte de piatră șlefuită din nivelul Brăilița Ila.

★

Pentru clarificarea unor probleme legate de cultura Gumelnița, mai ales de ordin stratigrafic, în 1956 a fost extinsă săpătura spre nord, către vadul Catagaței. Ca să putem obține cît mai multe profile, am trasat două șanțuri (unul de 20×2 și unul de 18×2 m), orientate est-vest, între ele rămînînd o suprafață de 1,50—2 m,

¹ Nepublicat, informație dată de E. Comșa.

care a fost săpată. Începînd de sus în jos, situația stratigrafică se prezintă în felul următor: primul strat, gros de 0,15—0,20 m, formează solul vegetal actual, după care urmează stratul de cultură gumelnițean, gros de 2 m. Acesta este împărțit în două nivele: Brăilița II, care la rîndul său se împarte în alte două subnivele (Brăilița IIb și IIa), sub care se află nivelul Brăilița I. Fiecare nivel are la bază resturi de locuință. Nivelul L, gros de 0,20—0,55 m, suprapune un strat subțire de cenușă,

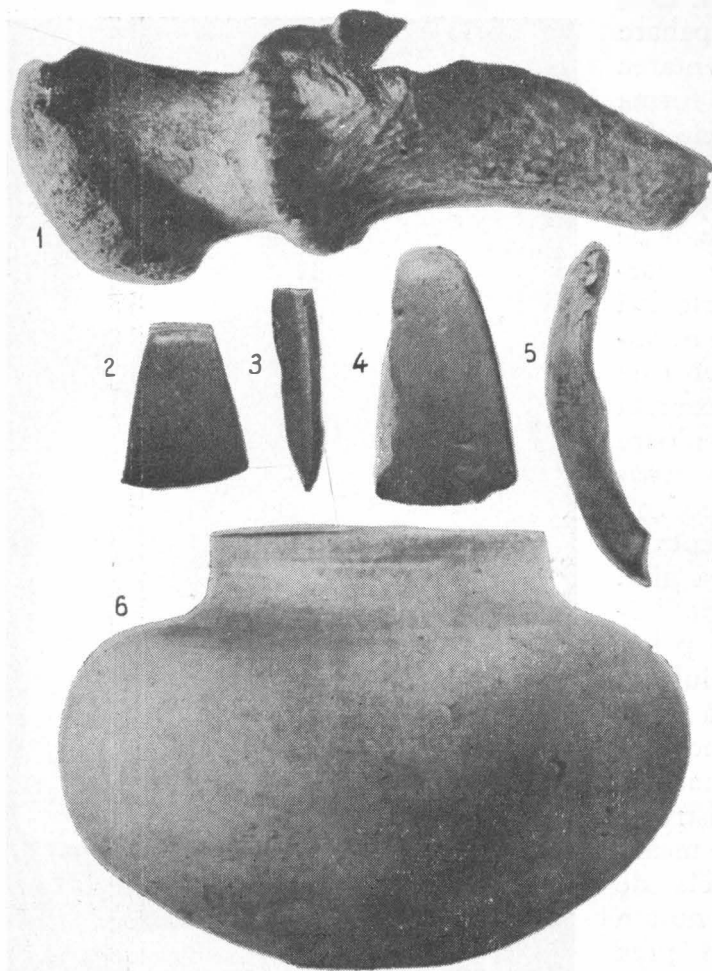


Fig. 4. — 1, unealtă din corn de cerb; 2, 4, unelte de piatră șlefuită; 3, unealtă de silex și 6, vas de lut, toate din nivelul Brăilița IIa; 5, colț de mistreț, perforat, din nivelul Brăilița I.

excepție făcînd unele materiale care se leagă de forme mai vechi ale ceramicii culturii Ariușd. În nivelul I nu s-au descoperit deocamdată urme care să dovedească prezența aici a culturii Cucuteni A. Subnivelul IIa reprezintă perioada de locuire cea mai îndelungată, mai răspîndită și mai prosperă din așezarea de la Brăilița. Aici am găsit urmele unei locuințe (notată nr. 2), în interiorul căreia s-a descoperit un bogat și variat material. În afară de o mare cantitate de cioburi, s-au găsit peste 20 de vase întregi, de forme și dimensiuni diferite (fig. 1; fig. 2/1—4,6; fig. 4/6; fig. 5/1—2; fig. 7/1a și b). Cele mai multe dintre ele sînt asemănătoare cu unele materiale din așezările de la Sultana¹, Gumelnița²,

gros de 2—3 cm, care se continuă pe tot întinsul așezării; acest strat a fost sesizat încă de la primele săpături, dar nu aveam certitudinea dacă reprezintă un nivel de locuire, măcar sporadic, sau dacă provine de la arderea vegetației, pe care primii gumelnițeni instalați aici au incendiat-o pentru curățirea terenului. Săpăturile din acest an au confirmat ultima ipoteză. Nivelul Brăilița I apare clar în toate profilele și se detașează precis de subnivelul IIa, baza fiindu-i marcată de podina locuinței, groasă de 0,02—0,05 m, pe care zace o masă de chirpici arsă puternic. Partea superioară este delimitată de podina locuinței subnivelului IIa. În afară de cantitatea mare de cenușă amestecată cu valve de scoici, oase de animale și de pești, s-au mai găsit lame de silex, o dălțiță de piatră și un obiect lucrat dintr-un colț de mistreț, folosit probabil ca suveică (fig. 4/5). Materialul ceramic este aproape în întregime fragmentar, dar suficient de concludent. El corespunde în parte cu subnivelul Gumelnița IIa de la Tangîru,

¹ I. Andrieșescu, *Les fouilles de Sultana*, în *Dacia*, I, 1924, p. 51—57.

² Vl. Dumitrescu, *Fouilles de Gumelnița*, în *Dacia*, II, 1925, p. 29—103.

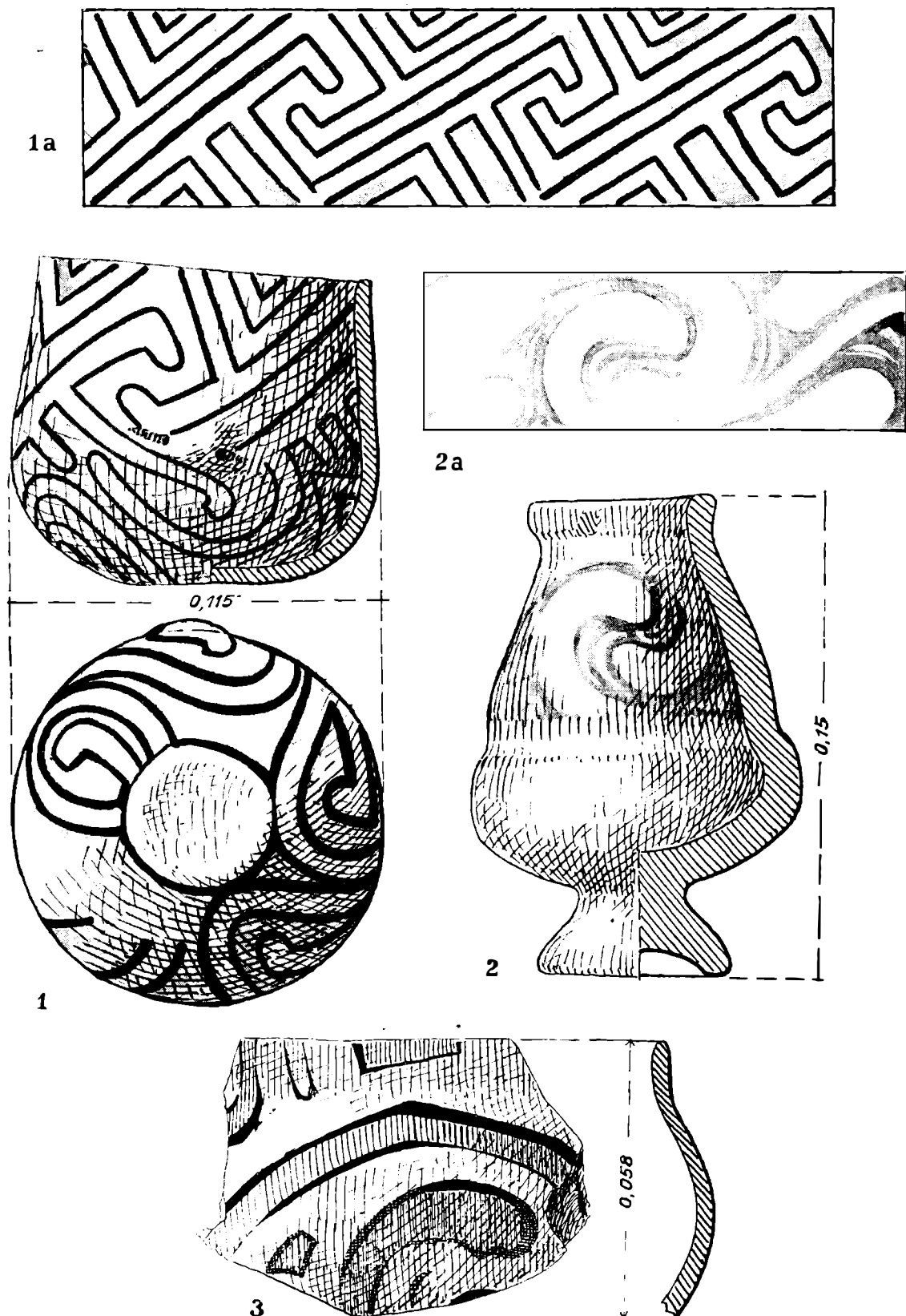


Fig. 5. — 1, vas de lut și 3, fragment ceramic de stil Cucuteni A, descoperite în nivelul Brăilița IIa;
2, vas din același nivel.

Căscioarele¹, precum și cu cele descoperite în stratul Gorgana III (Gumelnița II), din așezarea de la Pietrele (Vlașca)². De asemenea, s-au descoperit 18 lame de silex, rîșnite de piatră întregi și fragmentare, dălți, topoare plate și perforate (fig. 3/1—6; fig. 4/2 și 4). Cele mai multe topoare plate și dălțițe de piatră sînt lucrate dintr-o rocă de culoare gălbuie, șlefuită foarte bine, de formă trapezoidală. Tot din categoria obiectelor de lut mai fac parte: un idol întreg (fig. 6/3), un cap de idol, o măsuță-suport cu orificiu central (fig. 7/3), suporturi de diferite tipuri (fig. 7/4), o pintaderă (fig. 6/2) și cinci amulete cu cîte două găuri pe margine. Inventarul obiectelor de

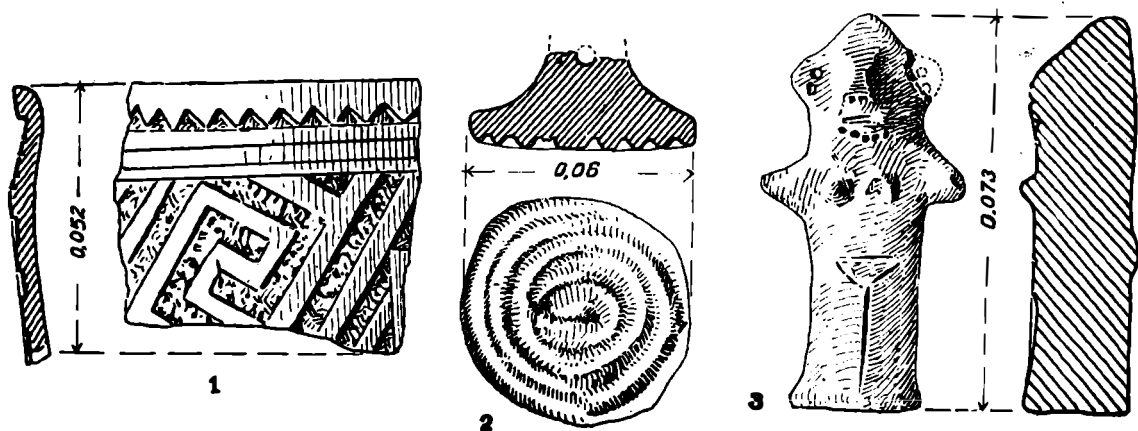


Fig. 6. — 1, fragment de vas din stratul Boian Ib; 2, pintaderă de lut; 3, idol de lut, ambele din nivelul Brăilița IIa.

os este format din sule întregi și fragmentare, precum și un topor-ciocan lucrat din corn de cerb (fig. 4/1). În afară de toate aceste materiale s-au mai găsit, atît în interiorul locuinței nr. 2, cît și în restul stratului, fragmente de vase pictate care aparțin culturii Cucuteni A. Demnă de remarcat este descoperirea chiar în interiorul locuinței, lîngă un grup de vase gumelnițene, a unui vas cucutenian pictat cu trei culori: fond alb, din care s-au rezervat cu ajutorul culorii roșii motive spiralo-mean-drice. Benzile albe sînt încadrate de linii negre (fig. 5/1—1a). La baza nivelului IIa s-a găsit un vas cu picior, cu corpul înalt de formă tronconică (fig. 5/2). Forma acestui vas are analogii cu unele vase specifice aspectului cucutenian de la Ariușd³. Întreg inventarul gumelnițean IIa corespunde din punct de vedere cronologic cu nivelul Gumelnița A 2 de la Vidra⁴ și Gumelnița II (b și c) de la Tangîru⁵. Subnivelul IIb este documentat și prin urme de locuință. Culoarea brună și aspectul măzăros al pămîntului îl deosebește de celelalte subnivele. Ceramica este lucrată mai neglijent, dintr-o pastă de calitate inférieure și cu forme mai evolute. După cum indică și grosimea depunerilor arheologice, locuirea este de mai scurtă durată și se întindea pe o suprafață mai restrînsă. Ceramica subnivelului Brăilița IIb este similară cu aceea din faza Gumelnița B2 de la Vidra, care corespunde fazei Gumelnița III de la Tangîru. Odată cu sfîrșitul acestei faze, viața așezării neolitice de la Brăilița încetează, locul ei fiind luat mai tîrziu de populațiile mormintelor cu ocră, venite din răsărit, care n-au lăsat alte urme aici decît mormintele lor.

★

¹ Gh. Ștefan, *Les fouilles de Căscioarele*, în *Dacia*, II, p. 138—197.

² D. Berciu, *Cercetări arheologice în reg. București* în *Materiale II*, p. 493—502.

³ P. Laszlo, *Les types des vases peintes d'Ariușd*

în *Dacia*, I, p. 15, pl. VI, 3.

⁴ D. Rosetti, *Săpăturile de la Vidra*, București, 1934.

⁵ D. Berciu, *Raport preliminar asupra săpăturilor de la Tangîru*, v. mai sus, p. 143 și BMJV, I, 1935, p. 29 și urm.

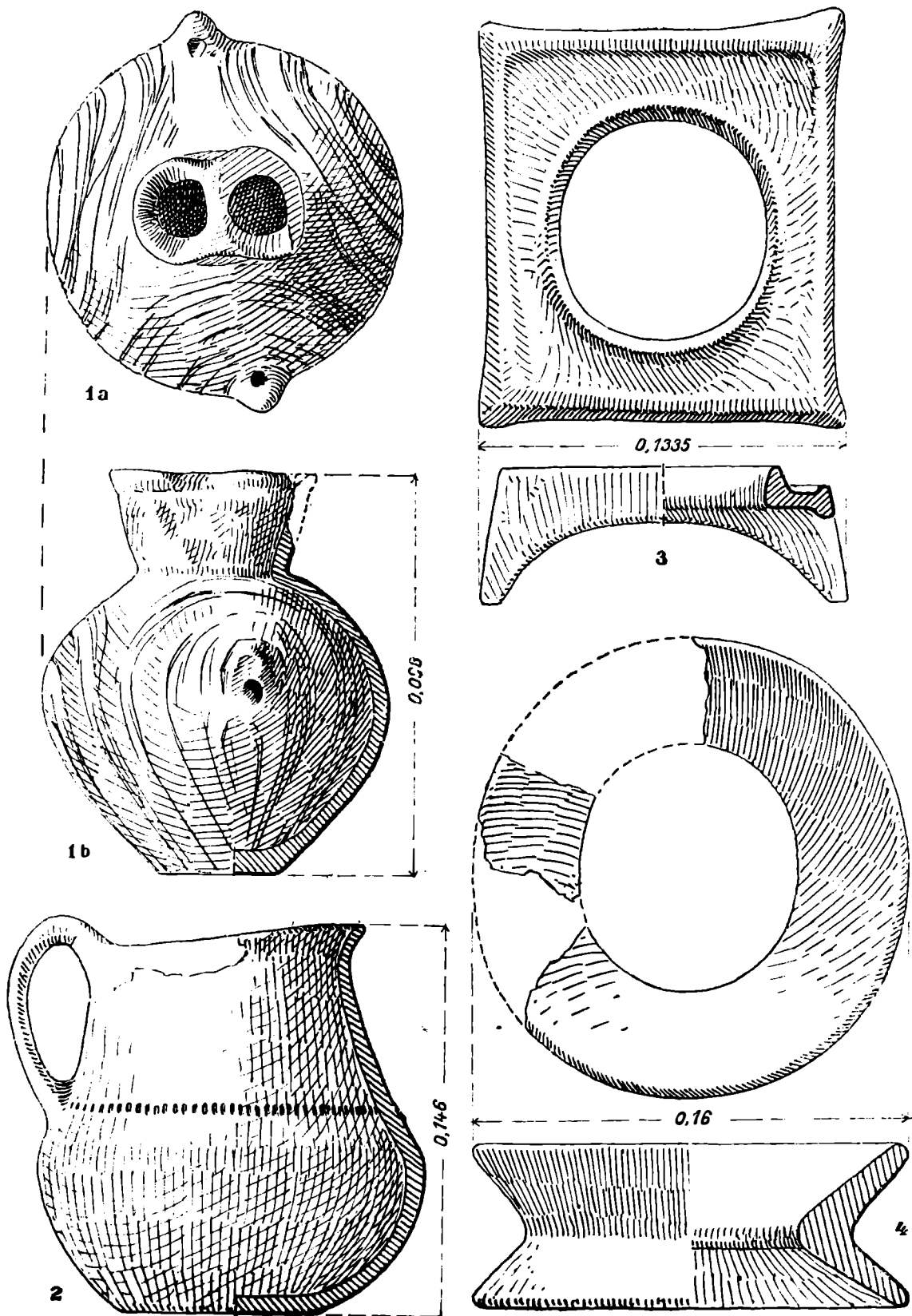


Fig. 7. — 1 a-b, vas și 3—4, două suporturi de lut, descoperite în nivelul Brăilița IIa ; 2, vas din mormintul 24.

Morminte cu ocră. Cele 26 de morminte descoperite la Brăilița în 1955—1956 au îmbogățit cunoștințele noastre în studiul problemei mormintelor cu ocră. Majoritatea scheletelor erau așezate în poziția chircită, cu orientări și la adâncimi diferite. Unele erau suprapuse (M. 17—20), cel mai vechi fiind socotit, în 1955, mormîntul 20. În 1956, am controlat din nou caseta în care găsisem cele patru morminte. La aproximativ 15—20 cm mai jos, deci sub M. 20, au mai apărut o parte din oasele unui schelet de copil, aproape complet distrus, și care nu posedă nici un obiect de inventar. Întrucît acesta (M. 21) era sub mormîntul 20, este cel mai vechi. Mormîntul 22 a fost găsit în șanțul 3, probabil în afara movilei funerare.

La o distanță de 40—50 m spre vest de caseta cu cele cinci morminte suprapuse, deci în afara movilei, s-a găsit un schelet de adult așezat în poziția chircită; inventarul acestui mormînt constă dintr-un vas de lut, lucrat cu mîna, mai neglijent. Pasta are culoarea cenușie-brună, iar forma vasului este tronconică, cu gura largă în formă de pîlnie (fig. 2/5). Acest mormînt l-am notat cu M. 23. Pe aceeași linie cu acesta, la aproximativ 5 m spre sud-est, în malul de nord al șanțului 4, s-a găsit al 24-lea mormînt, care conținea un schelet de adult, chircit, orientat nord-est-sud-vest. În dreptul craniului avea un vas de lut de culoare ciocolatie, lucrat dintr-o pastă bună și cu profilul în formă de S. Partea inferioară are forma globulară, gîtul înalt și marginea trasă în afară, iar gura ușor oblică. Toarta este în bandă și se înalță puțin deasupra gurii. Ornamentul este format dintr-un șir de impresiuni dreptunghiulare, dispuse orizontal pe linia de trecere de la gît la pîntece (fig. 7/2). Din punct de vedere al formei și ornamentării, acest vas este mai vechi decît askosul descoperit în 1955 în mormîntul 18. În afară de aceste morminte, în S. 3—4 s-au mai găsit cîteva resturi de oase omenești, care indică existența a încă două morminte: M. 25—26. Ținînd seama pe deoparte că unele morminte erau suprapuse (M. 17—21), iar pe de alta de inventar, putem postula deocamdată existența a trei valuri de pătrundere a populațiilor mormintelor cu ocră pe teritoriul țării noastre. Primul val pătrunde în Moldova de sud și Muntenia, la sfîrșitul eneoliticului, în faza Cucuteni D — Gumelnița D (IV). Acest fapt îl dovedește vasul din mormîntul 23 (fig. 2/5), care este caracteristic pentru faza de sfîrșit a culturii Gumelnița = Gumelnița D (IV). Fragmente de vase asemănătoare s-au descoperit și în săpăturile din 1955, pe care le-am prezentat în primul raport, ca fiind de o factură mai nouă (Gumelnița IV), și care au aparținut tot unor morminte distruse. Mormîntul 23 este probabil contemporan cu M. 21. Acestea corespund în timp cu mormîntul cu ocră de la Casimcea¹, cu stratul Gumelnița D (IV), Sălcuța IV și sînt probabil ceva mai noi, sau chiar contemporane cu cele din Moldova (Holboca, Glăvănești-Vechi)². Pătrunderea primului val de populație cu morminte cu ocră în mediu gumelnițian se pare că s-a făcut pe cale pașnică și în număr nu prea mare, care a fost ușor asimilat de populația locală. Vladimir Dumitrescu, discutînd problema sceptrelor de piatră din țara noastră, printre care și exemplarul din mormîntul cu ocră de la Casimcea, aici amintit, este de părere că ele datează dintr-o epocă anterioară aceleia a culturii Usatovo³, pe cînd D. Berciu le atribuie perioadei Cucuteni D (Gorodsk-Usatovo) — Gumelnița IV — Sălcuța IV⁴. M. Petrescu-Dîmbovița încă din 1950 nu excludea posibilitatea de a găsi în viitor legătura dintre Gumelnița D (IV) și mormintele cu ocră⁵. Posibilitatea de a se confirma această ipoteză credem că s-a ivit și se va întări pe

¹ D. Popescu, *La tombe à ocre de Casimcea*, în *Dacia*, VII—VIII, p. 81—91.

² Șantierul Valea Jijiei, SCIV, 1952, p. 73 și urm.

³ Vl. Dumitrescu, SCIV, VI, 3—4, 1955, p. 925—934.

⁴ D. Berciu, SCIV, V, 3—4, 1954, p. 539—546.

⁵ M. Petrescu-Dîmbovița, *Date noi asupra înmormîntărilor cu ocră din Moldova*, în SCIV, II, 1950, p. 122.

măsură ce numărul descoperirilor va crește. Mormintele 21 și 23 se pare că sînt puțin mai vechi decît M. 20, care este contemporan cu stratul Usatovo de la Foltești și mai vechi decît mormintele cu ocră de la Stoicani¹. În perioada de trecere de la neolitic la bronz are loc venirea celui de al doilea val. Acest val aduce forme ceramice noi, decorate cu șnurul. În M. 8 s-a găsit un vas cu asemenea decor, care din punct de vedere al formei este post usatovian (vezi raportul nostru din 1955 în *Materiale*, III). Existența înmormîntărilor cu ocră o avem documentată la Brăilița și la începutul epocii bronzului. Vasul din M. 24 (fig. 7/2) atît ca formă, cît și ca pastă, indică deja trecerea spre o epocă nouă. Corespunde în timp, probabil, cu începuturile culturii Glină III. Acest mormînt este contemporan cu mormintele de la Stoicani, care reprezintă cel de al treilea val. De asemenea askos-ul descoperit în M. 18 întărește concluzia că acest ultim val vine la începutul epocii de bronz. Vasul askos indică o influență sudică, care se exercită în această vreme paralel cu cea răsăriteană.

N. HARTUCHI

АРХЕОЛОГИЧЕСКИЕ РАСКОПКИ В БРЭИЛИЦЕ

КРАТКОЕ СОДЕРЖАНИЕ

В 1956 г. были продолжены контрольные раскопки в Брэилице. На этот раз удалось установить наличие слоя, насыщенного культурой Боян I b. В другом пункте определили стратиграфию культуры Гумельница, а именно, что существует горизонт Брэилица I, соответствующий субпериоду Гумельница II в Тангыру (исследования 1956 г.), а также горизонт Брэилица II, подразделяющийся на два подгоризонта: II a и II b. Подгоризонт II a соответствует субпериодам Гумельница II b и II c в Тангыру (соответственно Гумельница A 2 в Видре). В этом горизонте найдено много фрагментов и сосудов стиля Кукутени A (рис. 5, 1 и 3). Подгоризонт Брэилица II b содержит керамический материал, сходный с материалом периода Гумельница III.

Благодаря раскопкам 1956 г. количество вскрытых погребений с красной охрой достигло 26. Интересно наслоение пяти погребений (M 17—21), оно свидетельствует и об их последовательности во времени. Автор полагает, что находки в Брэилице могут обосновать три последовательных проникновения пастушеского кочевого населения на запад из северопонтийских степей.

ОБЪЯСНЕНИЕ РИСУНКОВ

- Рис. 1. — Сосуд типа Гумельница, найденный в горизонте Брэилица IIa.
 Рис. 2. — 1—4 и 6, сосуды из жилища № 2 (горизонт Брэилица IIa); 5, сосуд из погребения 23.
 Рис. 3. — Шлифованные каменные орудия из горизонта Брэилица IIa.
 Рис. 4. — 1, орудие из оленьего рога; 2, 4, шлифованные каменные орудия; 3, кремневое орудие и 6, глиняный сосуд (все предметы найдены в горизонте Брэилица IIa); 5, просверленный клык дикого кабана из горизонта Брэилица I.
 Рис. 5. — 1, глиняный сосуд и 3, фрагмент керамики стиля Кукутени A, найденные в горизонте Брэилица IIa; 2, сосуд из того же горизонта.
 Рис. 6. — 1, обломок сосуда из слоя Боян I b; 2, глиняная пинтадера; 3, глиняный идол (оба предмета найдены в горизонте Брэилица IIa).
 Рис. 7. — 1a — b, сосуд и 3—4, две глиняные подставки, найденные в горизонте Брэилица IIa; 2, сосуд из погребения 24.

LES FOUILLES ARCHÉOLOGIQUES DE BRĂILIȚA

RÉSUMÉ

On a continué en 1956 les recherches de sauvetage de Brăilița. Cette fois-ci, la présence d'une couche appartenant à la civilisation de Boian Ib a pu être précisée. Sur un autre point on a pu déterminer la stratigraphie de la civilisation de Gumelnița: à savoir, qu'il y a un niveau

¹ M. Petrescu Dimbovița, *Cetățuia de la Stoicani*, în *Materiale*, p. 153 și urm.

Brăilița I qui correspond à la sous-période Gumelnița II, de Tangîru (recherches de 1956) ainsi qu'un niveau Brăilița II qui se divise en deux sous-niveaux: IIa et IIb. Le sous-niveau IIa correspond aux sous-périodes Gumelnița IIb et IIc de Tangîru (correspondant à Gumelnița A 2 de Vidra). Dans ce niveau ont été trouvés plusieurs fragments et des vases du style Cucuteni A (fig. 5, 1 et 3). Le sous-niveau Brăilița II renferme un matériel céramique similaire à celui de Gumelnița III.

Grâce aux fouilles entreprises en 1956, le nombre de tombes à ocre rouge est arrivé à 26. Digne de mention est la superposition des 5 tombes (M. 17—21), car elle indique également leur succession dans le temps. L'auteur estime que les découvertes de Brăilița corroborent la pénétration de la population de pasteurs nomades des steppes du Nord de la mer Noire vers l'Ouest, en trois vagues successives.

EXPLICATION DES FIGURES

Fig. 1. — Vases du type Gumelnița, découverts dans le niveau de Brăilița IIa.

Fig. 2. — 1—4 et 6, vases trouvés dans l'habitation n° 2 (niveau de Brăilița IIa); 5, vase trouvé dans la tombe n° 23.

Fig. 3. — Outils en pierre polie trouvés dans le niveau de Brăilița IIa.

Fig. 4. — 1, outil en corne de cerf; 2, 4, outils en pierre polie; 3, outil en silex et 6 vases en terre cuite (tous trouvés dans le niveau de Brăilița IIa); 5, défense de sanglier, perforée, du niveau de Brăilița I.

Fig. 5. — 1, vase en terre cuite et 3, fragment céramique du style Cucuteni A, découverts dans le niveau de Brăilița IIa; 2, vase trouvé dans le même niveau.

Fig. 6. — 1, fragment de vase de la couche Boian Ib; 2, pintadère en argile; 3, idole en argile, provenant tous les deux du niveau de Brăilița IIa.

Fig. 7. — 1, a-b, vase et 3—4, deux supports en terre cuite, découverts dans le niveau de Brăilița IIa; 2, vase provenant de la tombe n° 24.
